

**REGIONAL  
G25**

中长途系列轮胎



**FREEWAY  
D02**

中长途系列轮胎



**REGIONAL  
G23**

中长途系列轮胎



**FREEWAY  
S02**

中长途系列轮胎



做更好的自己

 陕西延长石油集团橡胶有限公司  
SHAANXI YANCHANG PETROLEUM GROUP RUBBER CO., LTD



地 址：陕西省咸阳市西咸新区沣东新城统一大道东段1号  
官 网：[www.ycrubber.com](http://www.ycrubber.com)  
邮 编：712000  
销售电话：029-38001998  
传 真：029-38001949

**德安通卡客车轮胎产品手册**

**TRUCK & BUS RADIAL TIRE CATALOGUE  
OF DURATURN**

 **DURATURN 德安通轮胎**

做更好的自己

BE YOURSELF

## CONTENTS

## 目录

- 企业简介 01 > 04
- 产品定位图 05 > 10
- 明星产品 11 > 16
- 中长途系列 17 > 24
- 中短途系列 25 > 30
- 矿山专用系列 31 > 34
- 轻卡系列 35 > 38
- 特种轮胎专用系列 39 > 42
- 技术参数汇总表 43 > 48

前行路上 就要德安通

# COMPANY PROFILE

## 企业简介

# SHAANXI YANCHANG PETROLEUM GROUP RUBBER CO., LTD



陕西延长石油集团橡胶有限公司（简称延长橡胶）是世界企业 500 强延长石油集团投资 48.5 亿元建设的子午线轮胎生产企业，于 2008 年注册成立，隶属于陕西延长石油西北橡胶有限责任公司，设计年产能 2000 万条子午线轮胎，其中：全钢胎 400 万条、半钢胎 1600 万条。公司位于国家级新区陕西西咸新区沣东新城统一大道，占地 2500 亩。目前，一期年产 200 万条全钢胎和 800 万条半钢胎项目已全部建设完成。

延长橡胶秉承“服务市场、开拓创新、追求卓越”的理念，致力于全钢、半钢多个系列产品的研发。半钢子午线轮胎涵盖超高性能轿车子午线轮胎（UHPT）、高性能轿车轮胎、雪地轮胎、SPORTTRUCK、SUV/LT、HT、SUV/LT、AT、SUV/LT MT、轻卡胎等 8 大系列、250 种规格、300 余款产品；全钢子午线轮胎涵盖轻卡系列、有内胎载重系列、无内胎长途系列、矿山胎系列、特种轮胎系列、外贸胎系列等 6 个系列、47 种规格、53 种花纹，200 余款产品。产品广泛适用于乘用车、商务车、休旅运动、中长途运输、短途重载、矿用、特种车等各个领域。

经过数年的发展，成功打造“德安通”，“利好”，“皇家运输”，“传志”等多个技术先进、品质卓越的自主轮胎品牌，并在全国及北美、欧洲、东南亚、澳洲、中东等国际市场和地区建立了完善和优质的销售服务网络。

延长橡胶按照“国内一流、世界先进”的建设目标，从日本神户制钢所、德国特勒斯特、美国巴特尔、意大利埃克利、荷兰 VMI 等世界轮胎设备制造先进企业引进一系列国际顶尖的全钢胎、半钢胎生产设备，为制造“世界级”轮胎产品提供了可靠的硬件保障。为确保轮胎质量的安全性、稳定性和可靠性，延长橡胶专门设立了轮胎实验室，配置了 X 光检测机、实验密炼机、耐久高速试验机、气泡检测机、均匀性试验机、动平衡组合试验机等国际先进检测设备。延长橡胶采用国际成熟先进的工艺技术，开发设计独特、低碳环保的绿色轮胎。产品已通过国家 CCC、ISO/TS16949、美国 DOT、欧洲 E-mark 等质量管理体系认证。其中特种胎均匀性、动平衡性能等均已达到国内领先水平。

近年来，延长橡胶荣获陕西省重点工程建立功竞赛先进集体，陕西省汽车配套重点企业。2010 年 12 月延长石油集团在泰国曼谷成立延长橡胶泰国有限公司，在泰国奔干府拥有天然橡胶园 3500 亩，主要从事天然橡胶原材料的种植、收购、加工及国际贸易等业务，致力于将橡胶板块打造成集天然橡胶种植、加工、轮胎制造、橡胶制品制造为一体的科工贸结合、国内领先、国际知名的现代化企业。



延长橡胶愿与您携手合作、发展共赢。共同打造现代化绿色子午线轮胎工业基地，开启延长橡胶“百年工程、百亿企业”的新航程！

# 大事记

Memorabilia



6月24日，陕西延长石油集团年产2000万条子午线轮胎项目在咸阳举行了奠基仪式，原陕西省省长袁纯清出席并宣布项目启动。



2008年

2000万条子午线轮胎项目全钢轮胎顺利下线，这不仅结束了陕西没有子午线轮胎的历史，更标志着陕西汽车工业实现了完整的“陕西制造”。



2010年

2012年8月8日至10日，省委书记赵乐际率领高级访问团出访马来西亚，他要求陕西橡胶工业要从战略高度扩大对外开放，深化对外合作，形成特色，做强品牌。



2012年

6月24日，子午线轮胎项目半钢轮胎顺利下线，至此，延长橡胶具备了半钢轮胎、全钢轮胎生产能力，成为延长橡胶高速发展的又一里程碑。



2014年

6月21日，集团公司总经理杨悦到公司就科研创新项目进行调研指导。



2016年

2018年9月3日，2018全球轮胎75强排行榜正式发布，延长橡胶跻身2018全球轮胎75强第46位。



2018年

2019年



2009年



101炼胶车间历时100天主体全部封顶。

2011年



陕西省委书记赵乐际在集团领导的陪同下莅临公司视察工作，并提出殷切希望。

2013年

**CHUANSHI 传志**  
**URATURN 德安通轮胎**

2013年1月，我公司“德安通”和“传志”商标双双通过陕西省工商管理局认定，喜获陕西省著名商标称号。

2015年



2015年9月，德安通轮胎配套的“一汽”MV3中型高机动性通用战术车辆，在中国人民抗日战争暨世界反法西斯战争胜利70周年大阅兵仪式上接受检阅。

2017年



12月16日，延长橡胶轮胎研究院在公司办公楼多功能厅隆重揭牌。



8月21日，陕西省委书记胡和平到公司调研，集团董事长杨悦、公司董事长吕利军陪同。

# 无内胎产品设计定位图

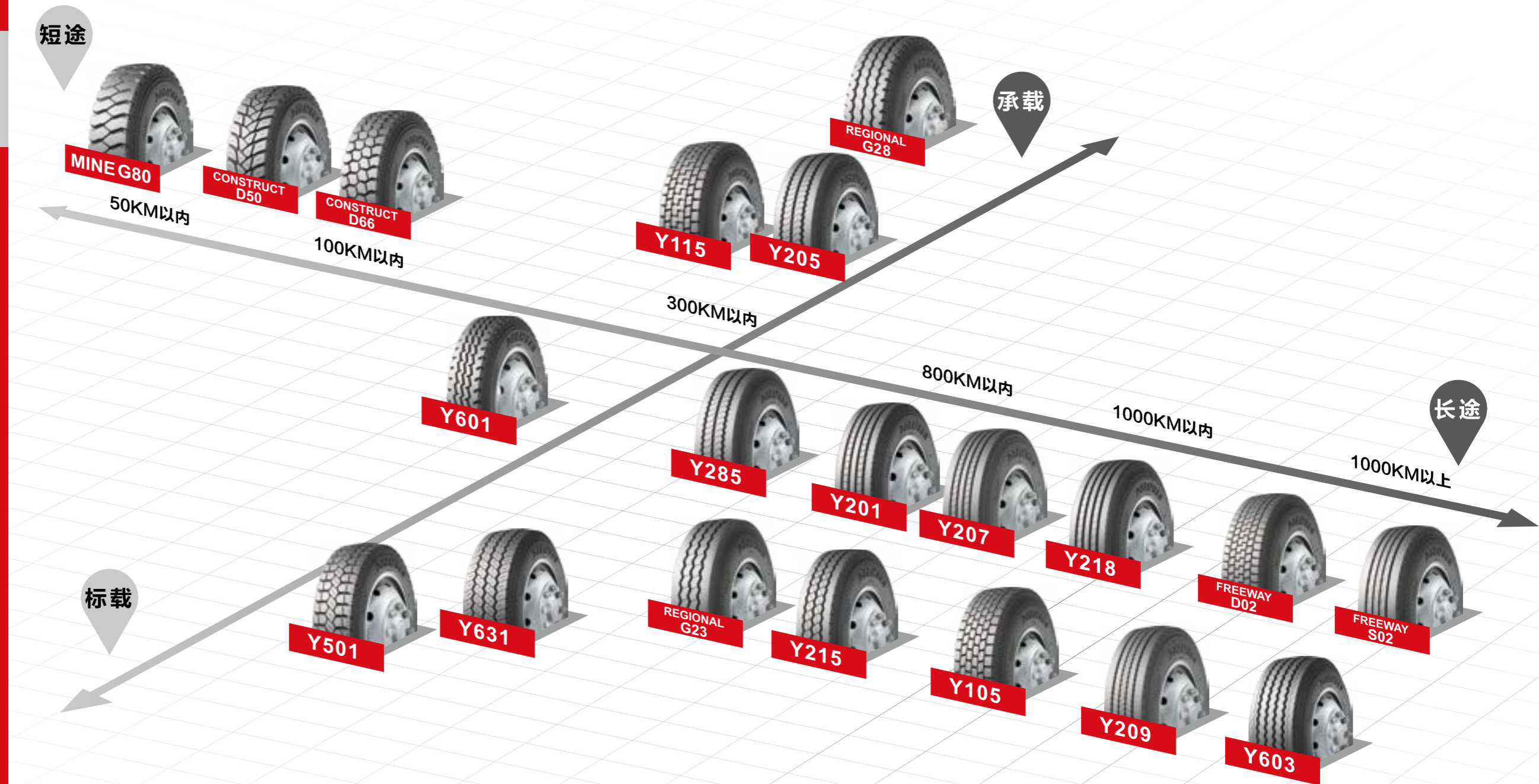
## 老品花纹代号表示方法及内容

花纹组成结构  
Y X @XX

Y: 代表  
陕西延长石油集团橡胶有限公司  
X @: 花纹用途标号  
XX @: 花纹序号

- ① 花纹用途代号  
用阿拉伯数字表示, 分别为
- 1- 中长途、驱动轮;
  - 2- 中长途、全轮位;
  - 5- 中短途、驱动轮;
  - 6- 中短途、全轮位;
  - 8- 矿山型

- ② 花纹序号, 用阿拉伯数字表示。  
举例说明如下
- 例: Y6 01
- Y: 代表陕西延长石油集团橡胶有限公司
  - 6: 中短途、全轮位
  - 01: 花纹序号: 01
- 陕西延长石油集团橡胶有限公司



工矿路面

混合路面

国道

省道

高速路面

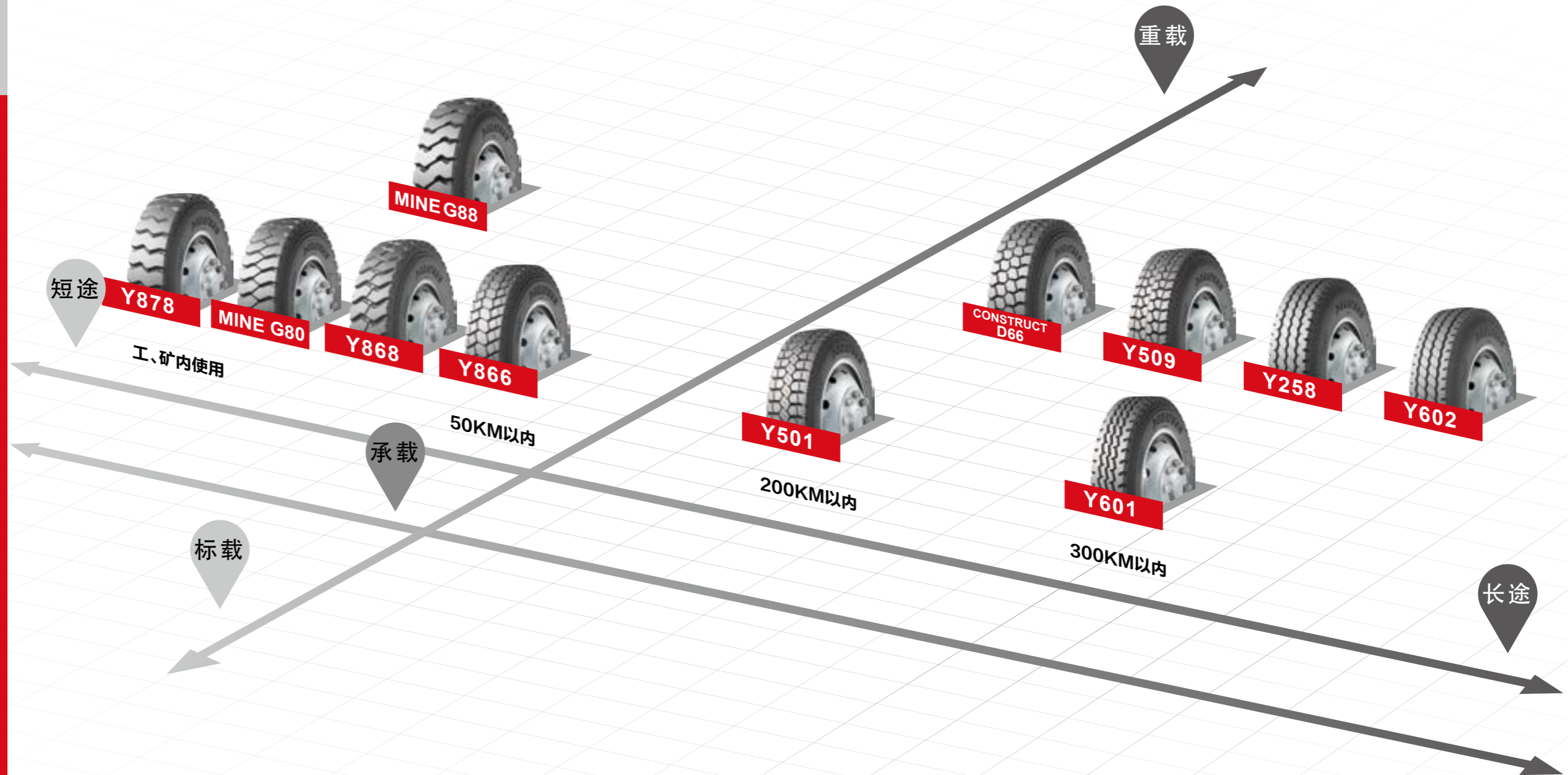
# 有内胎产品设计定位图

## 新品花纹代号 表示方法及内容

- FREEWAY  
代表长途
- REGIONAL  
代表中长途
- CONSTRUCT  
代表中短途
- MINE  
代表矿山
- WINTER  
代表雪地
- URBANL  
代表城市公交

- ①新品花纹轮位代号  
用字母表示，分别为
- “S” - 导向轮位
  - “D” - 驱动轮位
  - “T” - 拖车轮位
  - “G” - 全轮位

- ②花纹序号，用阿拉伯数字表示  
举例说明如下



工、矿恶劣路面



混合路面



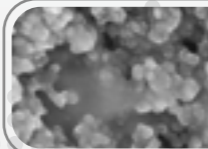
铺装路面



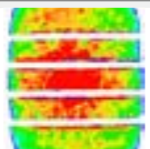
良好路面



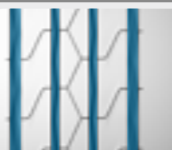
# FREEWAY S02



高耐磨胎面配方设计，具有更好的行驶里程



优化轮廓设计，更好的接地印痕，胎面受力压力分布均匀，可增加轮胎行驶里程



四条直线沟设计，提供更好的车辆行驶稳定性和操控性



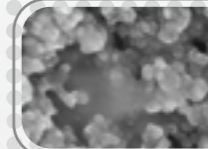
降低轮胎滚动阻力，减少油耗

长途高耐磨产品，适用于高速、国道路面。



规格	花纹名称	层级 (PR)	负荷指数	速度级别	充气外直径 (mm)	充气断面宽	花纹深度	标准轮辋	轮胎负荷 (单/双) kg	充气压力 kpa
12R22.5	S02	18	152/149	L	1085	300	17.5	9.00	3550/3250	930

# REGIONAL G23



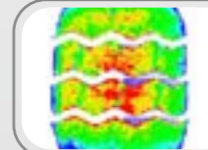
特殊胎面配方设计，增加耐磨性、耐切割性能，增加国道行驶里程



加宽行驶面设计，更耐磨



花纹饱和度高，减少磨耗



优化轮廓设计，更好的接地印痕，胎面受力压力分布均匀，可增加轮胎行驶里程

中长途高耐磨产品，适用于高速、国道路面。



规格	花纹名称	层级 (PR)	负荷指数	速度级别	充气外直径 (mm)	充气断面宽	花纹深度	标准轮辋	轮胎负荷 (单/双) kg	充气压力 kpa
12R22.5	G23	18	152/149	L	1085	300	17.5	9.00	3550/3250	930



# Y209



高耐磨、低生热胎面胶配方，行驶里程高



平衡内轮廓设计，大幅提高耐久性能



加宽的行驶面设计，有效增强行驶稳定性

中长途使用，适用于高速路面。



规格	花纹名称	层级 (PR)	负荷指数	速度级别	充气外直径 (mm)	充气断面宽	花纹深度	标准轮辋	轮胎负荷 (单/双) kg	充气压力 kpa
11R22.5	Y209	16	146/143	M	1054	279	17.5	8.25	3000/2725	830
12R22.5	Y209	18	152/149	L	1085	300	17	9.00	3550/3250	930
215/75R17.5	REGIONAL S29	16	127/125	M	767	212	13.5	6.00	1750/1650	830
255/70R22.5	REGIONAL S29	16	140/137(140/140)	M/L	930	255	15	7.50	2500/2300	830
295/80R22.5	Y209	18	152/149(154/149)	M/L	1044	298	17	9.00	3550/3250	900
315/70R22.5	Y209	18	151/148(154/150)	M/L	1014	312	14.5	9.00	3450/3150	830

# Y218



独特的胎面胶配方，提高产品耐磨性，确保较长公里数磨损；



具有特殊性的肩部花纹设计有效防止偏磨，大幅提高行驶里程

中长途使用，适用于高速路面。



规格	花纹名称	层级 (PR)	负荷指数	速度级别	充气外直径 (mm)	充气断面宽	花纹深度	标准轮辋	轮胎负荷 (单/双) kg	充气压力 kpa
12R22.5	Y218	18	152/149	L	1085	300	17	9.00	3550/3250	930

# MINE G80



-  耐切割胎面配方设计
-  横向大块花纹设计，确保牵引力
-  加强胎体设计，延长轮胎使用寿命
-  加强轮胎圈部设计


低速矿山型，适用于混合路面。



规格	花纹名称	层级 (PR)	负荷指数	速度级别	充气外直径 (mm)	充气断面宽	花纹深度	标准轮辋	轮胎负荷 (单/双) kg	充气压力 kpa
12R22.5	MINE G80	18	152/149	F	1096	300	24.5	9.00	3550/3250	930
12.00R20	MINE G80	20	156/153	F	1136	315	25	8.50	4000/3650	900

# MINE G88



-  高耐切割胎面配方，保证轮胎使用寿命
-  超大块花纹设计，矿内行驶
-  加强型胎体设计，提升轮胎使用寿命
-  加厚胎侧设计，防止胎侧刮擦

低速矿山型，适用于恶劣路面，矿内使用。



规格	花纹名称	层级 (PR)	负荷指数	速度级别	充气外直径 (mm)	充气断面宽	花纹深度	标准轮辋	轮胎负荷 (单/双) kg	充气压力 kpa
8.25R20	MINE G88	16	139/137	D	974	236	21.5	6.5	2430/2300	930
11.00R20	MINE G88	18	152/149	D	1096	293	25	8.0	3550/3250	930
12.00R20	MINE G88	20	156/153	F	1136	315	25.5	8.5	4000/3650	900

# LONG AND MEDIUM RANGE SERIES

## 中长途系列



# FREEWAY S02

长途高耐磨产品，适用于高速、国道路面。

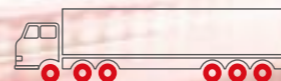


规格	花纹名称	层级 (PR)	负荷指数	速度级别	充气外直径 (mm)	充气断面宽	花纹深度	标准轮辋	轮胎负荷 (单/双) kg	充气压力 kpa
12R22.5	S02	18	152/149	L	1085	300	17.5	9.00	3550/3250	930



# REGIONAL G23

中长途高耐磨产品，适用于高速、国道路面。



规格	花纹名称	层级 (PR)	负荷指数	速度级别	充气外直径 (mm)	充气断面宽	花纹深度	标准轮辋	轮胎负荷 (单/双) kg	充气压力 kpa
12R22.5	G23	18	152/149	L	1085	300	17.5	9.00	3550/3250	930

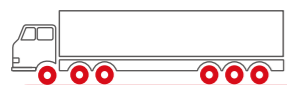


# 中长途系列

MEDIUM AND LONG DISTANCE SERIES

## REGIONAL G25

中长途使用，适用于高速路面。



规格	花纹名称	层级 (PR)	负荷指数	速度级别	充气外直径 (mm)	充气断面宽	花纹深度	标准轮辋	轮胎负荷 (单/双) kg	充气压力 kpa
12R22.5	G25	18	152/149	L	1085	300	16	9.00	3550/3250	930

## FREEWAY D02

长途低滚阻产品。适用于高速、国道路面。



规格	花纹名称	层级 (PR)	负荷指数	速度级别	充气外直径 (mm)	充气断面宽	花纹深度	标准轮辋	轮胎负荷 (单/双) kg	充气压力 kpa
12R22.5	D02	18	152/149	L	1096	300	21.5	9.00	3550/3250	930

## Y201

中长途使用；适用于极好路面。



规格	花纹名称	层级 (PR)	负荷指数	速度级别	充气外直径 (mm)	充气断面宽	花纹深度	标准轮辋	轮胎负荷 (单/双) kg	充气压力 kpa
11R22.5	Y201	16	146/143	M	1054	279	15	8.25	3000/2725	830
12R22.5	Y201+	18	152/149	L	1085	300	15	9.00	3550/3250	930
245/70R19.5	Y201	16	135/133	L	839	248	13	7.50	2180/2060	830
265/70R19.5	Y201	18	140/138	M	867	262	13	7.50	2500/2360	830
295/60R22.5	Y201	18	150/147(149/146)	K/L	926	292	16	9.00	3350/3075	900
295/80R22.5	Y201	18	152/149	M	1044	298	15	9.00	3550/3250	900
315/60R22.5	Y201	20	153/150	K	950	313	14.5	9.75	3650/3350	900

## Y285

中长途使用；适用于高速、国道路面。



规格	花纹名称	层级 (PR)	负荷指数	速度级别	充气外直径 (mm)	充气断面宽	花纹深度	标准轮辋	轮胎负荷 (单/双) kg	充气压力 kpa
12R22.5	Y285	18	152/149	L	1085	300	17.5	9.00	3550/3250	930

# 中长途系列

MEDIUM AND LONG DISTANCE SERIES



## Y207

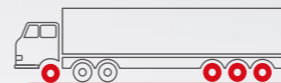
中长途使用；适用于高速路面。



规格	花纹名称	层级 (PR)	负荷指数	速度级别	充气外直径 (mm)	充气断面宽	花纹深度	标准轮辋	轮胎负荷 (单/双) kg	充气压力 kpa
12R22.5	Y207+	18	152/149	L	1085	300	16	9.00	3550/3250	930

## Y218

中长途使用；适用于高速路面。



规格	花纹名称	层级 (PR)	负荷指数	速度级别	充气外直径 (mm)	充气断面宽	花纹深度	标准轮辋	轮胎负荷 (单/双) kg	充气压力 kpa
12R22.5	Y218	18	152/149	L	1085	300	17	9.00	3550/3250	930

## Y211

中长途使用；适用于高速路面。



规格	花纹名称	层级 (PR)	负荷指数	速度级别	充气外直径 (mm)	充气断面宽	花纹深度	标准轮辋	轮胎负荷 (单/双) kg	充气压力 kpa
9R22.5	Y211	14	136/134	L	974	229	14.5	6.75	2240/2120	830
10R22.5	Y211	16	144/142	M	1019	254	15	7.50	2800/2650	900

## Y209

中长途使用；适用于高速路面。



规格	花纹名称	层级 (PR)	负荷指数	速度级别	充气外直径 (mm)	充气断面宽	花纹深度	标准轮辋	轮胎负荷 (单/双) kg	充气压力 kpa
11R22.5	Y209	16	146/143	M	1054	279	17.5	8.25	3000/2725	830
12R22.5	Y209	18	152/149	L	1085	300	17	9.00	3550/3250	930
215/75R17.5	REGIONAL S29	16	127/125	M	767	212	13.5	6.00	1750/1650	830
255/70R22.5	REGIONAL S29	16	140/137(140/140)	M/L	930	255	15	7.50	2500/2300	830
295/80R22.5	Y209	18	152/149(154/149)	M/L	1044	298	17	9.00	3550/3250	900
315/70R22.5	Y209	18	151/148(154/150)	M/L	1014	312	14.5	9.00	3450/3150	830

# 中长途系列

MEDIUM AND LONG DISTANCE SERIES

## Y215

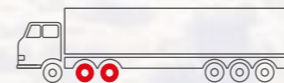
中长途使用；适用于高速路面。



规格	花纹名称	层级 (PR)	负荷指数	速度级别	充气外直径 (mm)	充气断面宽	花纹深度	标准轮辋	轮胎负荷 (单/双) kg	充气压力 kpa
12R22.5	Y215+	18	152/149	L	1085	300	16	9.00	3550/3250	930

## Y105

中长途使用；适用于高速路面行驶。



规格	花纹名称	层级 (PR)	负荷指数	速度级别	充气外直径 (mm)	充气断面宽	花纹深度	标准轮辋	轮胎负荷 (单/双) kg	充气压力 kpa
11R22.5	Y105	16	146/143	L	1065	279	20.5	8.25	3000/2725	830
12R22.5	Y105+	18	152/149	L	1096	300	20.5	9.00	3550/3250	930
13R22.5	Y105	18	154/151	K	1136	320	20.5	9.75	3750/3450	830
315/80 R22.5	Y105	18	156/150(154/150)	L/M	1082	312	20.5	9.00	3750/3450	830

## Y205

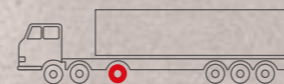
中长途使用；适用于高速、国道路面。



规格	花纹名称	层级 (PR)	负荷指数	速度级别	充气外直径 (mm)	充气断面宽	花纹深度	标准轮辋	轮胎负荷 (单/双) kg	充气压力 kpa
11R22.5	Y205	16	146/143	L	1054	279	17.5	8.25	3000/2725	830
12R22.5	Y205+	18	152/149	L	1085	300	17.5	9.00	3550/3250	930
13R22.5	Y205+	18	154/151	K	1124	320	18	9.75	3750/3450	830
295/80R22.5	Y205	18	152/149(154/149)	M/L	1044	298	17	9.00	3550/3250	900
315/80 R22.5	Y205	18	156/150(154/150)	L/M	1076	312	18	9.00	3750/3450	830

## Y115

中短途使用；适用于国道、省道路面；推荐单驱牵引车驱动轮位安装。



规格	花纹名称	层级 (PR)	负荷指数	速度级别	充气外直径 (mm)	充气断面宽	花纹深度	标准轮辋	轮胎负荷 (单/双) kg	充气压力 kpa
11R22.5	Y115	16	146/143	L	1065	279	20.5	8.25	3000/2725	830
12R22.5	Y115+	18	152/149	L	1096	300	20.5	9.00	3550/3250	930

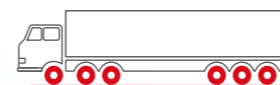
# SHORT AND MEDIUM RANGE SERIES

## 中短途系列



# REGIONAL G28

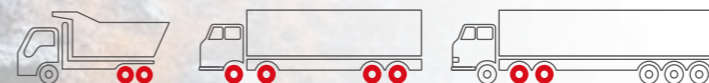
中短途使用，适用于国道、省道路面。



规格	花纹名称	层级 (PR)	负荷指数	速度级别	充气外直径 (mm)	充气断面宽	花纹深度	标准轮辋	轮胎负荷 (单/双) kg	充气压力 kpa
11.00R20	Y258	18	152/149	K	1085	293	16.1	8.0	3550/3250	930
12.00R20	Y258	18	154/151	K	1125	315	16.5	8.5	3750/3450	830
12.00R20	Y258	20	156/153	K	1125	315	16.5	8.5	4000/3650	900
12R22.5	REGIONAL G28	18	152/149	L	1085	300	18	9.00	3550/3250	930

# CONSTRUCT D66

短途使用；适用于混合路面。



规格	花纹名称	层级 (PR)	负荷指数	速度级别	充气外直径 (mm)	充气断面宽	花纹深度	标准轮辋	轮胎负荷 (单/双) kg	充气压力 kpa
11.00R20	D66	18	152/149	K	1096	293	18.5	8.0	3550/3250	930
12.00R20	D66	18	154/151	K	1136	315	18.5	8.5	3750/3450	830
12.00R20	D66	20	156/153	K	1136	315	18.5	8.5	4000/3650	900
12R22.5	D66	18	152/149	K	1096	300	19.5	9.00	3550/3250	930

# 中短途系列

MEDIUM AND SHORT DISTANCE SERIES

## Y601

中短途使用；适用于良好路面、铺装路面。



规格	花纹名称	层级 (PR)	负荷指数	速度级别	充气外直径 (mm)	充气断面宽	花纹深度	标准轮辋	轮胎负荷 (单/双) kg	充气压力 kpa
6.50R16LT	Y601	12	110/105	L	750	185	9.5	5.50F	1060/925	670
7.00R16LT	Y601	14	118/114	L	775	200	11	5.50F	1320/1180	770
7.50R16LT	Y601	14	122/118	L	805	215	13	6.00G	1500/1320	770
8.25R16LT	Y601	16	128/124	K	855	235	14	6.50H	1800/1600	770
8.25R20	Y601	16	139/137	K	974	236	14.5	6.5	2430/2300	930
9.00R20	Y601+	16	144//142	K	1019	259	15.5	7.0	2800/2650	900
10.00R20	Y601+	16	146/143	K	1054	278	16.5	7.5	3000/2725	830
10.00R20	Y601+	18	149/146	K	1054	278	16.5	7.5	3250/3000	930
11.00R20	Y601+	18	152/149	K	1085	293	17	8.0	3550/3250	930
12.00R20	Y601+	18	154/151	K	1125	315	17.5	8.5	3750/3450	830
12R22.5	Y601+	18	152/149	L	1085	300	16.5	9.00	3550/3250	930

## Y509

200KM 以内使用；适用于混合路面。



规格	花纹名称	层级 (PR)	负荷指数	速度级别	充气外直径 (mm)	充气断面宽	花纹深度	标准轮辋	轮胎负荷 (单/双) kg	充气压力 kpa
11.00R20	Y509	18	152/149	K	1096	293	17.5	8.0	3550/3250	930
12.00R20	Y509	18	154/151	K	1136	315	17.5	8.5	3750/3450	830
12.00R20	Y509	20	156/153	K	1136	315	17.5	8.5	4000/3650	900

## Y602

中短途使用；适用于良好路面、铺装路面。



规格	花纹名称	层级 (PR)	负荷指数	速度级别	充气外直径 (mm)	充气断面宽	花纹深度	标准轮辋	轮胎负荷 (单/双) kg	充气压力 kpa
11.00R20	Y602+	18	152/149	K	1085	293	16.5	8.0	3550/3250	930
12.00R20	Y602+	18	154/151	K	1125	315	17.5	8.5	3750/3450	830

## Y501

短途使用；适用于混合路面、铺装路面。



规格	花纹名称	层级 (PR)	负荷指数	速度级别	充气外直径 (mm)	充气断面宽	花纹深度	标准轮辋	轮胎负荷 (单/双) kg	充气压力 kpa
9.00R20	Y501+	16	144/142	K	1030	259	17	7.0	2800/2650	900
10.00R20	Y501+	16	146/143	K	1065	278	18	7.5	3000/2725	830
10.00R20	Y501+	18	149/146	K	1065	278	18	7.5	3250/3000	930
11.00R20	Y501+	18	152/149	K	1096	293	19	8.0	3550/3250	930
12R22.5	Y501	18	152/149	L	1096	300	20	9.00	3550/3250	930



# 中短途系列

MEDIUM AND SHORT DISTANCE SERIES



# Y866

短途使用，50KM 以内；适用于混合路面。



规格	花纹名称	层级 (PR)	负荷指数	速度级别	充气外直径 (mm)	充气断面宽	花纹深度	标准轮辋	轮胎负荷 (单/双) kg	充气压力 kpa
7.00R16LT	Y866	14	118/114	L	775	200	16	5.50F	1320/1180	770
7.50R16LT	Y866	14	122/118	K	815	215	16	6.00G	1500/1320	770
8.25R16LT	Y866	16	128/124	K	865	235	16	6.50H	1800/1600	770
10.00R20	Y866+	18	149/146	K	1065	278	19	7.5	3250/3000	930
11.00R20	Y866+	18	152/149	K	1096	293	20	8.0	3550/3250	930
12.00R20	Y866+	18	154/151	K	1136	315	20.5	8.5	3750/3450	830

# CONSTRUCT D50

短途使用，100KM 以内；适用于混合路面。



规格	花纹名称	层级 (PR)	负荷指数	速度级别	充气外直径 (mm)	充气断面宽	花纹深度	标准轮辋	轮胎负荷 (单/双) kg	充气压力 kpa
295/80R22.5	D50	18	152/149	L	1050	298	23.5	9.00	3550/3250	900
11R22.5	D50	16	146/143(148/145)	L(K)	1065	279	22.5	8.25	3000/2725	830
12R22.5	D50	18	152/149	L	1096	300	23.5	9.00	3550/3250	930
13R22.5	D50(Y529)	18	154/151	K	1136	320	20.5	9.75	3750/3450	830



# MINE TRUCK TIRE SERIES

矿山专用系列



## MINE G80

低速矿山型，适用于混合路面。



规格	花纹名称	层级 (PR)	负荷指数	速度级别	充气外直径 (mm)	充气断面宽	花纹深度	标准轮辋	轮胎负荷 (单/双) kg	充气压力 kpa
12R22.5	MINE G80	18	152/149	F	1096	300	24.5	9.00	3550/3250	930
12.00R20	MINE G80	20	156/153	F	1136	315	25	8.50	4000/3650	900



## MINE G88

低速矿山型，适用于恶劣路面，矿内使用。



规格	花纹名称	层级 (PR)	负荷指数	速度级别	充气外直径 (mm)	充气断面宽	花纹深度	标准轮辋	轮胎负荷 (单/双) kg	充气压力 kpa
8.25R20	MINE G88	16	139/137	D	974	236	21.5	6.5	2430/2300	930
11.00R20	MINE G88	18	152/149	D	1096	293	25	8.0	3550/3250	930
12.00R20	MINE G88	20	156/153	F	1136	315	25.5	8.5	4000/3650	900



# 矿山专用系列

SPECIAL SERIES FOR MINE TYRE

## Y878

低速矿山型；适用于矿山路面、恶劣路面、30KM 以内。



规格	花纹名称	层级 (PR)	负荷指数	速度级别	充气外直径 (mm)	充气断面宽	花纹深度	标准轮辋	轮胎负荷 (单/双) kg	充气压力 kpa
7.50R16LT	Y878	14	122/118	J	815	215	18.5	6.00G	1500/1320	770
8.25R16LT	Y878	16	128/124	J	865	235	18.5	6.50H	1800/1600	770
9.00R20	Y878	16	144/142	F	1030	259	21.5	7.0	2800/2650	900
10.00R20	Y878+	18	149/146	F	1065	278	23	7.5	3250/3000	930
11.00R20	Y878+	18	152/149	D	1096	293	23.5	8.0	3550/3250	930
12.00R20	Y878+	18	154/151	F	1136	315	24.5	8.5	3750/3450	830
12.00R20	Y878+	20	156/153	F	1136	315	24.5	8.5	4000/3650	900

## Y868

低速矿山型；适用于矿山路面、极恶劣路面。



规格	花纹名称	层级 (PR)	负荷指数	速度级别	充气外直径 (mm)	充气断面宽	花纹深度	标准轮辋	轮胎负荷 (单/双) kg	充气压力 kpa
11.00R20	Y868+	18	152/149	D	1096	293	23.5	8.0	3550/3250	930
12.00R20	Y868+	18	154/151	F	1136	315	24.5	8.5	3750/3450	830

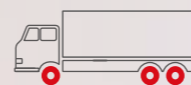
# LIGHT TRUCK TIRE SERIES

## 轻卡系列



# Y606

中短途使用；适用于混合路面。



规格	花纹名称	层级 (PR)	负荷指数	速度级别	充气外直径 (mm)	充气断面宽	花纹深度	标准轮辋	轮胎负荷 (单/双) kg	充气压力 kpa
6.50R16LT	Y606	12	110/105	M	750	185	13.5	5.50F	1060/925	670
7.00R16LT	Y606	14	118/114	M	775	200	14	5.50F	1320/1180	770
7.50R16LT	Y606	14	122/118	M	805	215	14	6.00G	1500/1320	770

# Y203

中长途使用；适用于高速路面。



规格	花纹名称	层级 (PR)	负荷指数	速度级别	充气外直径 (mm)	充气断面宽	花纹深度	标准轮辋	轮胎负荷 (单/双) kg	充气压力 kpa
6.50R16LT	Y203	12	110/105	M	750	185	10	5.50F	1060/925	670
7.00R16LT	Y203	14	118/114	M	775	200	12	5.50F	1320/1180	770
7.50R16LT	Y203	14	122/118	M	805	215	13	6.00G	1500/1320	770
215/75R17.5	Y203	18	135/133	J	767	212	13	6.00	2180/2060	900
235/75R17.5	Y203	18	143/141	J	797	233	13	6.75	2725/2575	900
275/70R22.5	Y203	16	148/145	M	958	276	13	8.25	3150/2900	900



## Y502

中短途使用；适用于混合路面。



规格	花纹名称	层级 (PR)	负荷指数	速度级别	充气外直径 (mm)	充气断面宽	花纹深度	标准轮辋	轮胎负荷 (单/双) kg	充气压力 kpa
7.50R16LT	Y502	14	122/188	L	815	215	15.5	6.00G	1500/1320	770
8.25R16LT	Y502	16	128/124	K	865	235	16	6.50H	1800/1600	770
8.25R20	Y502	16	139/137	K	986	236	16.5	6.5	2430/2300	930

## Y566

短途使用；适用于混合路面。



规格	花纹名称	层级 (PR)	负荷指数	速度级别	充气外直径 (mm)	充气断面宽	花纹深度	标准轮辋	轮胎负荷 (单/双) kg	充气压力 kpa
9.00R16LT	Y566	16	134/129	L	900	255	17	6.50H	2120/1850	770

## Y226

中长途使用；适用于高速路面。



规格	花纹名称	层级 (PR)	负荷指数	速度级别	充气外直径 (mm)	充气断面宽	花纹深度	标准轮辋	轮胎负荷 (单/双) kg	充气压力 kpa
6.50R16LT	Y226	12	110/105	M	750	185	9.5	5.50F	1060/925	670
7.00R16LT	Y226	14	118/114	M	775	200	11	5.50F	1320/1180	770
7.50R16LT	Y226	14	122/118	M	805	215	13	6.00G	1500/1320	770



# SPECIAL SERIES FOR SPECIAL VEHICLE

## 特种胎专用系列



# Y999

中短途使用；适用于城市道路等良好路面。



规格	花纹名称	层级 (PR)	负荷指数	速度级别	充气外直径 (mm)	充气断面宽	花纹深度	标准轮辋	轮胎负荷 (单/双) kg	充气压力 kpa
11R22.5	Y999	16	148/145(151/148)	J/F	1054	279	21.5	8.25	3000/2725	830
275/70R22.5	Y999	18	148/145(152/148)	J/F	958	276	19.5	8.25	3150/2900	900



# Y631

中长途使用；适用于高速国道路面。



规格	花纹名称	层级 (PR)	负荷指数	速度级别	充气外直径 (mm)	充气断面宽	花纹深度	标准轮辋	轮胎负荷 (单/双) kg	充气压力 kpa
385/65R22.5	Y631	20	160(158)	K(L)	1072	389	18	11.75	4500(单)	900
425/65R22.5	Y631	20	165	K	1124	422	18	13.00	5150(单)	830



# 特种胎专用系列

SPECIAL TIRE SERIES



## Y603

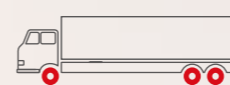
中长途使用；适用于高速国道路面。



规格	花纹名称	层级 (PR)	负荷指数	速度级别	充气外直径 (mm)	充气断面宽	花纹深度	标准轮辋	轮胎负荷 (单/双) kg	充气压力 kpa
385/55R22.5	Y603	20	160(158)	K(L)	996	386	16	12.25	4500(单)	900
385/65R22.5	Y603	20	160(158)	K(L)	1072	389	16	11.75	4500(单)	900
425/65R22.5	Y603	20	165	K	1124	422	17	13.00	5150(单)	830

## Y811

越野型、全路况使用。



规格	花纹名称	层级 (PR)	负荷指数	速度级别	充气外直径 (mm)	充气断面宽	花纹深度	标准轮辋	轮胎负荷 (单/双) kg
14.00R20	Y811	20	164/161	J	1253	375	20	10.0	5000/4625
16.00R20	Y811	22	174/171	G	1309	438	20.5	11.25	6700/6150
365/80R20	Y811	16	160	K	1092	364	20	10.0	4500
395/85R20	Y811	14	158	J	1180	396	25	10.0	4250

## Y219

中长途使用；适用于高速路面。



规格	花纹名称	层级 (PR)	负荷指数	速度级别	充气外直径 (mm)	充气断面宽	花纹深度	标准轮辋	轮胎负荷 (单/双) kg	充气压力 kpa
385/65R22.5	Y219	20	160(158)	K(L)	1072	389	18	11.75	4500(单)	900



规格	花纹名称	层级 (PR)	负荷指数	速度级别	充气外直径 (mm)	充气断面宽	花纹深度	标准轮辋	轮胎负荷 (单/双) kg	充气压力 kpa
6.50R16LT	Y203	12	110/105	M	750	185	10	5.50F	1060/925	670
	Y226	12	110/105	M	750	185	9.5	5.50F	1060/925	670
	Y601	12	110/105	L	750	185	9.5	5.50F	1060/925	670
	Y606	12	110/105	M	750	185	13.5	5.50F	1060/925	670
7.00R16LT	Y203	14	118/114	M	775	200	12	5.50F	1320/1180	770
	Y226	14	118/114	M	775	200	11	5.50F	1320/1180	770
	Y601	14	118/114	L	775	200	11	5.50F	1320/1180	770
	Y606	14	118/114	M	775	200	14	5.50F	1320/1180	770
	Y866	14	118/114	L	775	200	16	5.50F	1320/1180	770
7.50R16LT	Y203	14	122/118	M	805	215	13	6.00G	1500/1320	770
	Y226	14	122/118	M	805	215	13	6.00G	1500/1320	770
	Y502	14	122/188	L	815	215	15.5	6.00G	1500/1320	770
	Y601	14	122/118	L	805	215	13	6.00G	1500/1320	770
	Y606	14	122/118	M	805	215	14	6.00G	1500/1320	770
	Y866	14	122/118	K	815	215	16	6.00G	1500/1320	770
	Y878	14	122/118	J	815	215	18.5	6.00G	1500/1320	770
8.25R16LT	Y502	16	128/124	K	865	235	16	6.50H	1800/1600	770
	Y601	16	128/124	K	855	235	14	6.50H	1800/1600	770
	Y866	16	128/124	K	865	235	16	6.50H	1800/1600	770
	Y878	16	128/124	J	865	235	18.5	6.50H	1800/1600	770
9.00R16LT	Y566	16	134/129	L	900	255	17	6.50H	2120/1850	770
8.25R20	Y502	16	139/137	K	986	236	16.5	6.5	2430/2300	930
	Y601	16	139/137	K	974	236	14.5	6.5	2430/2300	930
	MINE G88	16	139/137	D	974	236	21.5	6.5	2430/2300	930
9.00R20	Y501+	16	144/142	K	1030	259	17	7.0	2800/2650	900
	Y601+	16	144/142	K	1019	259	15.5	7.0	2800/2650	900
	Y878	16	144/142	F	1030	259	21.5	7.0	2800/2650	900
10.00R20	Y501+	16	146/143	K	1065	278	18	7.5	3000/2725	830
	Y601+	16	146/143	K	1054	278	16.5	7.5	3000/2725	830
	Y501+	18	149/146	K	1065	278	18	7.5	3250/3000	930
	Y601+	18	149/146	K	1054	278	16.5	7.5	3250/3000	930
	Y866+	18	149/146	K	1065	278	19	7.5	3250/3000	930
	Y878+	18	149/146	F	1065	278	23	7.5	3250/3000	930
11.00R20	Y258	18	152/149	K	1085	293	16.1	8.0	3550/3250	930
	Y501+	18	152/149	K	1096	293	19	8.0	3550/3250	930
	Y509	18	152/149	K	1096	293	17.5	8.0	3550/3250	930
	Y601+	18	152/149	K	1085	293	17	8.0	3550/3250	930

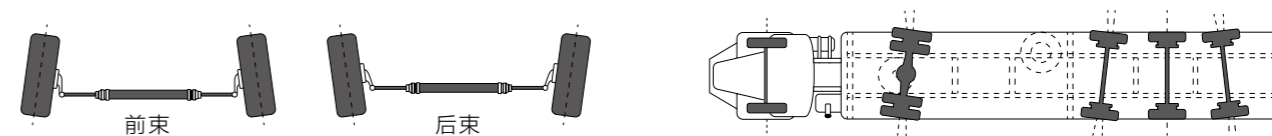
规格	花纹名称	层级 (PR)	负荷指数	速度级别	充气外直径 (mm)	充气断面宽	花纹深度	标准轮辋	轮胎负荷 (单/双) kg	充气压力 kpa	
11.00R20	Y602+	18	152/149	K	1085	293	16.5	8.0	3550/3250	930	
	Y866+	18	152/149	K	1096	293	20	8.0	3550/3250	930	
	Y868+	18	152/149	D	1096	293	23.5	8.0	3550/3250	930	
	Y878+	18	152/149	D	1096	293	23.5	8.0	3550/3250	930	
	CONSTRUCT D66	18	152/149	K	1096	293	18.5	8.0	3550/3250	930	
	MINE G88	18	152/149	D	1096	293	25	8.0	3550/3250	930	
12.00R20	Y101+	18	154/151	K	1136	315	20	8.5	3750/3450	830	
	Y509	18	154/151	K	1136	315	17.5	8.5	3750/3450	830	
	Y601+	18	154/151	K	1125	315	17.5	8.5	3750/3450	830	
	Y602+	18	154/151	K	1125	315	17.5	8.5	3750/3450	830	
	Y866+	18	154/151	K	1136	315	20.5	8.5	3750/3450	830	
	Y868+	18	154/151	F	1136	315	24.5	8.5	3750/3450	830	
	Y878+	18	154/151	F	1136	315	24.5	8.5	3750/3450	830	
	CONSTRUCT D66	18	154/151	K	1136	315	18.5	8.5	3750/3450	830	
	Y509	20	156/153	K	1136	315	17.5	8.5	4000/3650	900	
	MINE G88	20	156/153	F	1136	315	25.5	8.5	4000/3650	900	
	Y258	20	156/153	K	1125	315	16.5	8.5	4000/3650	900	
	Y878+	20	156/153	F	1136	315	24.5	8.5	4000/3650	900	
	CONSTRUCT D66	20	156/153	K	1136	315	18.5	8.5	4000/3650	900	
	215/75R17.5	Y203	18	135/133	J	767	212	13	6.00	2180/2060	900
	235/75R17.5	Y203	18	143/141	J	797	233	13	6.75	2725/2575	900
245/70R19.5	Y201	16	135/133	L	839	248	13	7.50	2180/2060	830	
265/70R19.5	Y201	18	140/138	M	867	262	13	7.50	2725/2575	850	
9R22.5	Y211	14	136/134	L	974	229	14.5	6.75	2240/2120	830	
10R22.5	Y211	16	144/142	M	1019	254	15	7.50	2800/2650	900	
11R22.5	Y101	16	146/143	L	1065	279	20	8.25	3000/2725	830	
	Y105	16	146/143	L	1065	279	20.5	8.25	3000/2725	830	
	Y115	16	146/143	L	1065	279	20.5	8.25	3000/2725	830	
	Y201	16	146/143	M	1054	279	15	8.25	3000/2725	830	
	Y205	16	146/143	L	1054	279	17.5	8.25	3000/2725	830	
	Y209	16	146/143	M	1054	279	17.5	8.25	3000/2725	830	
	Y999	16	148/145(151/148)	J/F	1054	279	21.5	8.25	3000/2725	830	
	CONSTRUCT D50	16	146/143(148/145)	L(K)	1065	279	22.5	8.25	3000/2725	830	
12R22.5	Y105+	18	152/149	L	1096	300	20.5	9.00	3550/3250	930	
	Y115+	18	152/149	L	1096	300	20.5	9.00	3550/3250	930	
	Y201+	18	152/149	L	1085	300	15	9.00	3550/3250	930	
	Y205+	18	152/149	L	1085	300	17.5	9.00	3550/3250	930	
	Y207+	18	152/149	L	1085	300	16	9.00	3550/3250	930	



规格	花纹名称	层级 (PR)	负荷指数	速度级别	充气外直径 (mm)	充气断面宽	花纹深度	标准轮辋	轮胎负荷 (单/双) kg	充气压力 kpa
12R22.5	Y209	18	152/149	L	1085	300	17	9.00	3550/3250	930
	Y215+	18	152/149	L	1085	300	16	9.00	3550/3250	930
	Y218	18	152/149	L	1085	300	17	9.00	3550/3250	930
	Y501	18	152/149	L	1085	300	20	9.00	3550/3250	930
	Y601+	18	152/149	L	1085	300	16.5	9.00	3550/3250	930
	CONSTRUCT D50	18	152/149	L	1096	300	23.5	9.00	3550/3250	930
	CONSTRUCT D66	18	152/149	K	1096	300	19.5	9.00	3550/3250	930
	FREEWAY S02	18	152/149	L	1085	300	17.5	9.00	3550/3250	930
	MINE G80	18	152/149	F	1096	300	24.5	9.00	3550/3250	930
	REGIONALG23	18	152/149	L	1085	300	17.5	9.00	3550/3250	930
	Y285	18	152/149	L	1085	300	17.5	9.00	3550/3250	930
	FREEWAY D02	18	152/149	L	1096	300	21.5	9.00	3550/3250	930
13R22.5	Y105	18	154/151	K	1136	320	20.5	9.75	3750/3450	830
	Y205+	18	154/151	K	1124	320	18	9.75	3750/3450	830
14.00R20	Y811	20	164/161	J	1253	375	20	10.0	5000/4625	790
16.00R20	Y811	22	174/171	G	1309	438	20.5	11.25	6700/6150	760
215/75R17.5	REGIONAL S29	16	127/125	M	767	212	13.5	6.00	1750/1650	830
255/70R22.5	REGIONAL S29	16	140/137(140/140)	M/L	930	255	15	7.50	2500/2300	830
275/70R22.5	Y203	16	148/145	M	958	276	13	8.25	3150/2900	900
	Y999	18	148/145(152/148)	J/F	958	276	19.5	8.25	3150/2900	900
295/60R22.5	Y201	18	150/147(149/146)	K/L	926	292	16	9.00	3350/3075	900
295/80R22.5	Y101	18	152/149	M	1044	298	16.5	9.00	3550/3250	900
	Y201	18	152/149	M	1044	298	15	9.00	3550/3250	900
	Y205	18	152/149(154/149)	M/L	1044	298	17	9.00	3550/3250	900
	Y209	18	152/149(154/149)	M/L	1044	298	17	9.00	3550/3250	900
	CONSTRUCT D50	18	152/149	L	1050	298	23.5	9.00	3550/3250	900
315/70R22.5	Y209	18	151/148(154/149)	M/L	1014	312	14.5	9.00	3450/3150	830
315/80 R22.5	Y105	18	156/150(154/150)	L/M	1082	312	20.5	9.00	3750/3450	830
	Y205	18	156/150(154/150)	L/M	1076	312	18	9.00	3750/3450	830
365/80R20	Y811	16	160	K	1092	364	20	10.0	4500	900
385/55R22.5	Y603	20	160(158)	K(L)	996	386	16	12.25	4500(单)	900
385/65 R22.5	Y219	20	160(158)	K(L)	1072	389	18	11.75	4500(单)	900
	Y603	20	160(158)	K(L)	1072	389	16	11.75	4500(单)	900
	Y631	20	160(158)	K(L)	1072	389	18	11.75	4500(单)	900
395/85R20	Y811	14	158	J	1180	396	25	10.0	4250	660
425/65R22.5	Y631	20	165	K	1124	422	18	13.00	5150(单)	830
	Y603	20	165	K	1124	422	17	13.00	5150(单)	830

## 轮胎安装

- 轮胎必须有专业人员安装，使用专门的工具：子午线轮胎和无内胎轮胎要用专门机械（等拆机）安装，以免损伤轮胎。
- 轮胎组件必须标准、匹配，变形的、不标准的轮辋易造成轮胎不正常磨损和胎圈爆裂。
- 有方向性花纹的轮胎安装时注意行驶方向的正确。
- 安装时内外胎之间不能有杂物、沙石和水，只能在内胎的表面擦上一些滑石粉，不能直接往轮胎里撒滑石粉。
- 同轴上不能将子午线轮胎与斜交轮胎混装，最好使用同一品牌同一规格相同层级的轮胎：外直径稍大一些的轮胎安装于外侧。



每一毫米前束产生约7%的里程损失

轴不平行将造成一个或多个轮位的轮胎快速磨损。对发生过交通事故，轴弯曲，换过轴及轴的固定件松动的车辆都应检查其轴的平行度，必要时予以校正。

不正确的  
安装方法

尺寸/规格不  
正确的轮辋

不正确的  
安装工具

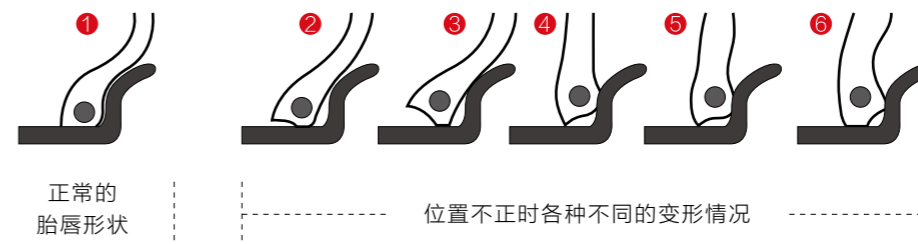
以下情形为不正确的轮胎搭配：

- 不同品牌做对轮或安装在同一轴上
- 不同规格做对轮或安装在同一轴上
- 不同花纹做对轮或安装在同一轴上
- 剩余花纹深度相差 > 5mm 做对轮安装在同一轴上
- 轮胎气压相差 > 1公斤 做对轮安装在同一轴上

这些都将导致轮胎的早期损坏，大大降低轮胎的使用性能。不正确的安装往往导致新胎的报废。

轮胎胎圈安装于轮辋上时因位置不正而变形。

选择标准轮辋，合理安装，二次定型，使轮胎胎圈和轮辋吻合，否则将会导致胎圈被安置在不正确的位置上，从而影响无内胎轮胎的气密性及轮胎轮辋组合的平衡误差，对操控性及稳定性均有影响。



# 轮胎安装指南

## 一、安装前的准备

1. 拆卸旧轮胎时注意保护轮辋,适当润滑避免撬棒等工具损伤轮辋;
2. 检查轮辋完好程度, 意外损伤或生锈严重地轮辋应及时建议司机更换;
3. 注意轮辋的尺寸, 如轮辋直径、宽度等, 去除轮辋上原有的旧平衡块并清洁轮辋;
4. 选择与轮辋适配的轮胎并检查轮胎;
5. 为了确保安全, 换新轮胎应装上新的气门嘴;
6. 使用公认的轮胎专用润滑剂均匀地涂于胎唇的内侧两侧、轮辋胎唇底座及轮辋边缘。

水、肥皂水、洗剂剂会使轮辋生锈; 机油、煤油、黄油、等化学品会腐蚀轮胎, 均不得使用。

### 请 谨 记

轮胎和轮辋不匹配可能会在轮胎安装时造成轮胎破裂, 也可能造成在路上行驶时轮胎破裂, 这非常危险, 如果轮胎曾经被安装于错误的尺寸地轮辋上, 请不要将轮胎再安装于正确尺寸的轮辋上, 必须将此轮胎报废。因为轮胎内部可能已经被严重拉伸和变形了, (通常外表看不出) 并且很可能在高速公路上爆裂。

## 二、有内胎轮胎安装



把内胎放在轮胎上面, 而气门杆须朝上。



如图所示把内胎折叠起来并放入外胎中。



打开内胎并展平在外胎内。



除去气门芯及把内胎充气, 用以分开胎圈(趾口), 按压内胎以挤出困在轮胎与内胎之间的空气, 为气门嘴拧上保护器②



把垫带孔套进气门杆上, 将垫带装在内胎与外胎之间, 确保垫带边缘没有起皱或折叠。



拆除气门嘴保护器②, 再次检查垫带的位置。



把车轮放在安装木座上, 轮辋, 使用润滑油润滑轮辋胎座部位。



把轮胎完全推上轮辋上, 并确定气门正确的安装在气门嘴槽中。



为气门嘴拧上保护器, 把轮胎装到轮辋上并把气门立在气门嘴槽中。



轮辋 将下列组建件安装好: 分离式法兰圈。锁圈, 其末端须与气门成180度。



把轮胎倾斜, 把气门杆末端插进气门槽中, 确保气门位于气门嘴槽中心。



确定所有组成部门均正确安装及相互配合, 如适用可安装安全夹子, 拆除气门上的保护器, 装上气门芯。

## 三、无内胎轮胎安装



安装气门, 情节金属部分和气门螺纹, 他们应保持良好状态, 安装气门在正确位置, 使用扳手锁紧气门座, 并替固定螺母定位和扭紧。



使用安装座另安装更容易进行⑱⑳㉑ 轮盘必须向下, 而气门也须指向地面。



使用润滑油来润滑轮辋的内侧, 润滑胎圈(趾口)的安装范围和胎圈(趾口)的内侧部。



把胎圈(趾口)安装到轮辋的中凹部分, 并与气门相对。按下轮胎使首条胎圈(趾口)滑过法兰圈, 使用膝部直接在轮胎于法兰圈接触点紧紧压下, 最终胎圈(趾口)完全滑进法兰圈, 如有困难, 可使用撬棍。



安装另一侧胎圈(趾口), 让轮胎滑到另一边, 另法兰圈外漏, 在距离气门约十厘米的位置上, 使用抓力钳子把轮辋的法兰圈夹紧。



使用膝盖部压下胎圈(趾口), 并使用撬棍将胎圈(趾口)推进法兰圈, 为避免胎圈(趾口)位置受压, 推动胎圈(趾口)时应按步骤逐步慢慢进行, 卸下抓力钳。